

# **Metodika identifikace domácností potenciálně ohrožených sociálním vyloučením v důsledku nízké finanční dostupnosti bydlení**

**Anne MORISSEAU**

Sociologický ústav AV ČR, v.v.i.

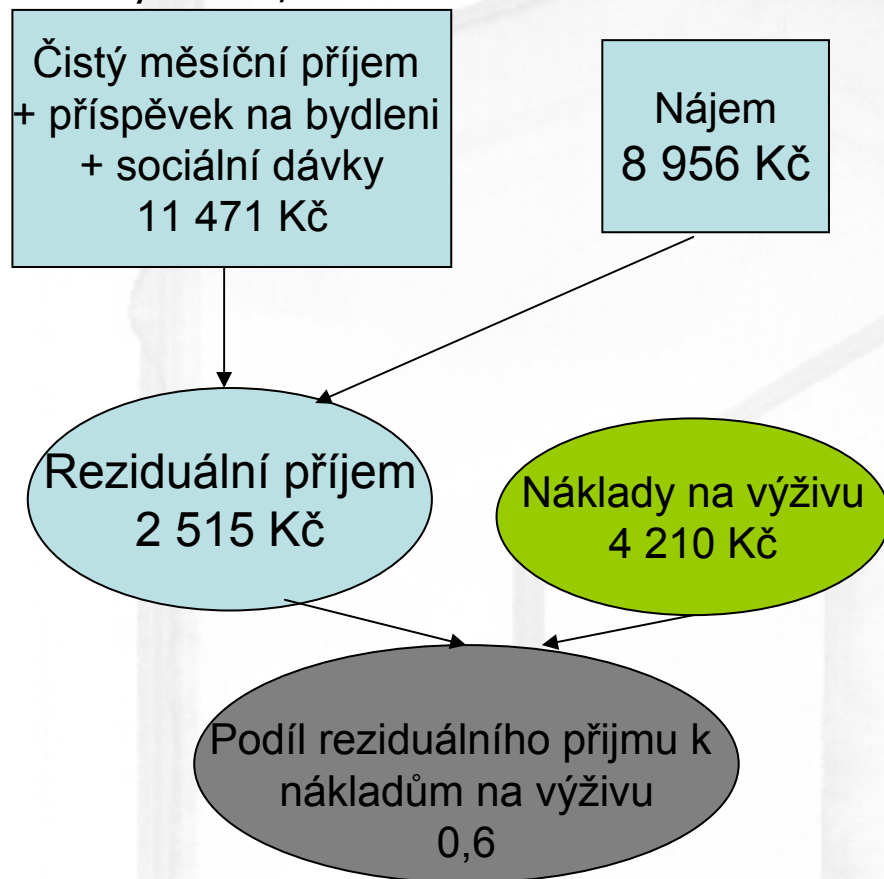


---

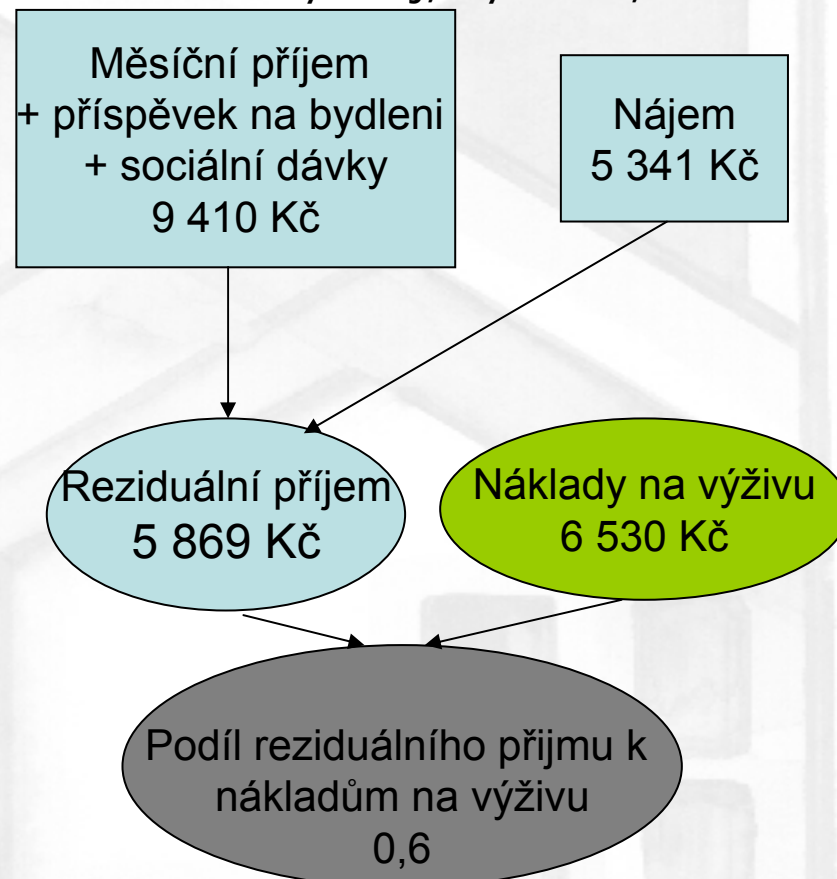
Oddělení ekonomické sociologie, tým socioekonomie bydlení  
Sociologický ústav AV ČR, v.v.i.

## Reziduální příjem - příklady

1 dospělý + 1 dítě, KZAM 5-6, Praha,  
byt 2+1, rok 2003

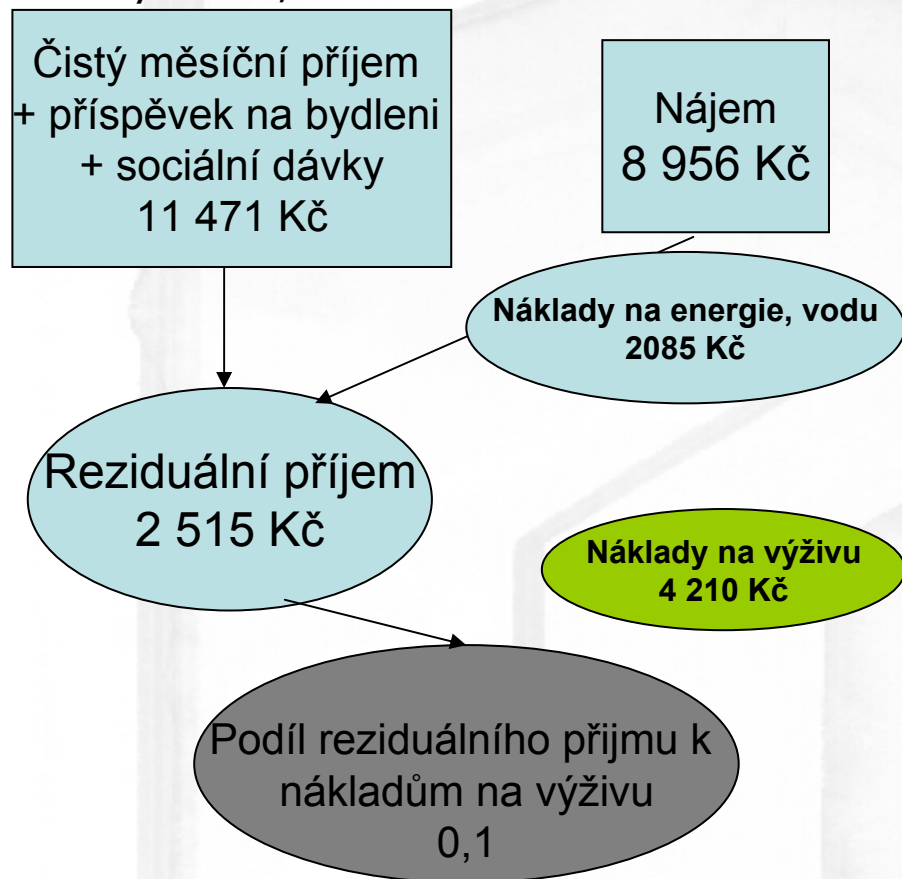


2 dospělí + 1 dítě, oba nezaměstnaní,  
Středočeský kraj, byt 3+1, rok

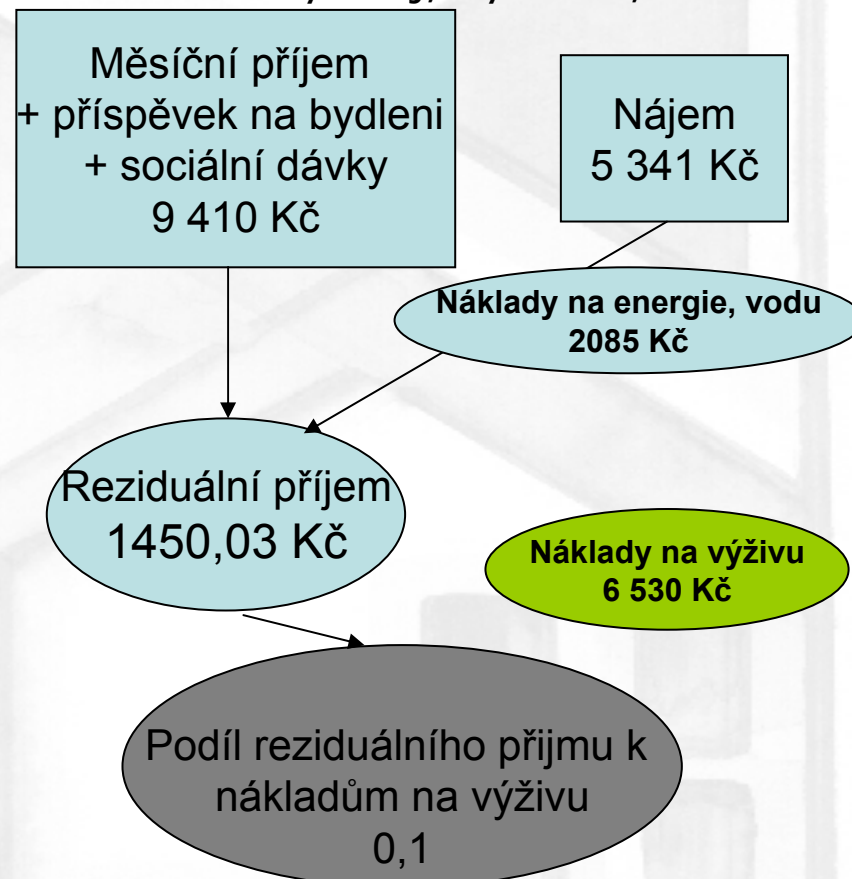


## Reziduální příjem - příklady

1 dospělý + 1 dítě, KZAM 5-6, Praha,  
byt 2+1, rok 2003



2 dospělí + 1 dítě, oba nezaměstnaní,  
Středočeský kraj, byt 3+1, rok 2003



## Regionální disparity v dostupnosti bydlení, jejich socioekonomické důsledky a návrhy opatření na snížení regionálních disparit

### ⊕ POTENTIALLY THREATENED HOUSEHOLDS

				<i>Children</i>	2000	2001	2002	2003	2004	2005	2006
Retirees	1	starobní důchodce			13	12	13	13	13	13	13
	2	starobní důchodce			2	1	2	3	3	1	1
	2	starobní důchodce	a nezaměstnaný		14	14	14	14	14	14	14
Social fees	1	nezaměstnaný			14	14	14	14	14	14	14
	2	nezaměstnaný			14	14	14	14	14	14	14
	1	nezaměstnaný		1	14	14	14	14	14	14	14
	1	mateřská/rodičovská		1	14	14	14	14	14	14	14
	2	nezaměstnaný		1	14	14	14	14	14	14	14
	2	nezaměstnaný	a mateřská/rodičovská	1	14	14	14	14	14	14	14
	2	nezaměstnaný		2	14	14	14	14	14	14	14
	2	nezaměstnaný	a mateřská/rodičovská	2	14	14	14	14	14	14	14
KZAM 9	1	zaměstnanec	KZAM 9		6	5	2	2	2	2	1
	2	zaměstnanec	KZAM 9					1			
	1	zaměstnanec	KZAM 9	1	14	14	14	14	14	14	14
	2	zaměstnanec	KZAM 9	2	14	14	14	14	14	11	6
	2	zaměstnanec	KZAM 9	1	12	7	5	5	3	3	1
KZAM 7-8	2	zaměstnanec	KZAM 7,8	a nezaměstnaný	13	11	12	13	11	9	4
	1	zaměstnanec	KZAM 7,8	1	7	5	6	6	4	3	
	2	zaměstnanec	KZAM 7,8	a nezaměstnaný	14	14	14	14	14	14	13
	2	zaměstnanec	KZAM 7,8	a mateřská/rodičovská	14	13	13	13	9	3	1
	2	zaměstnanec	KZAM 7,8	a mateřská/rodičovská	14	14	14	14	14	13	10
	2	zaměstnanec	KZAM 7,8	a nezaměstnaný	14	14	14	14	14	14	14
	2	zaměstnanec	KZAM 7,8	2	4	1					
KZAM 5-6	1	zaměstnanec	KZAM 5,6		3			1	1		
	1	zaměstnanec	KZAM 5,6	1	14	14	14	14	13	13	11
	2	zaměstnanec	KZAM 5,6	1	5	2	1	2	2	1	
	2	zaměstnanec	KZAM 5,6	a starobní důchodce	1			1			
	2	zaměstnanec	KZAM 5,6	2	14	14	12	12	12	4	3
KZAM 4	1	zaměstnanec	KZAM 4	1	11	11	11	11	8	3	2
	2	zaměstnanec	KZAM 4	2	7	3	2	1	1	1	1
	1	zaměstnanec	KZAM 3	1	1						
KZAM 3	2	zaměstnanec	KZAM 3	a mateřská/rodičovská	9	4	2	2			
	2	zaměstnanec	KZAM 3	a mateřská/rodičovská	14	13	13	13	13	2	1

Number of regions where this type of household is potentially threatened

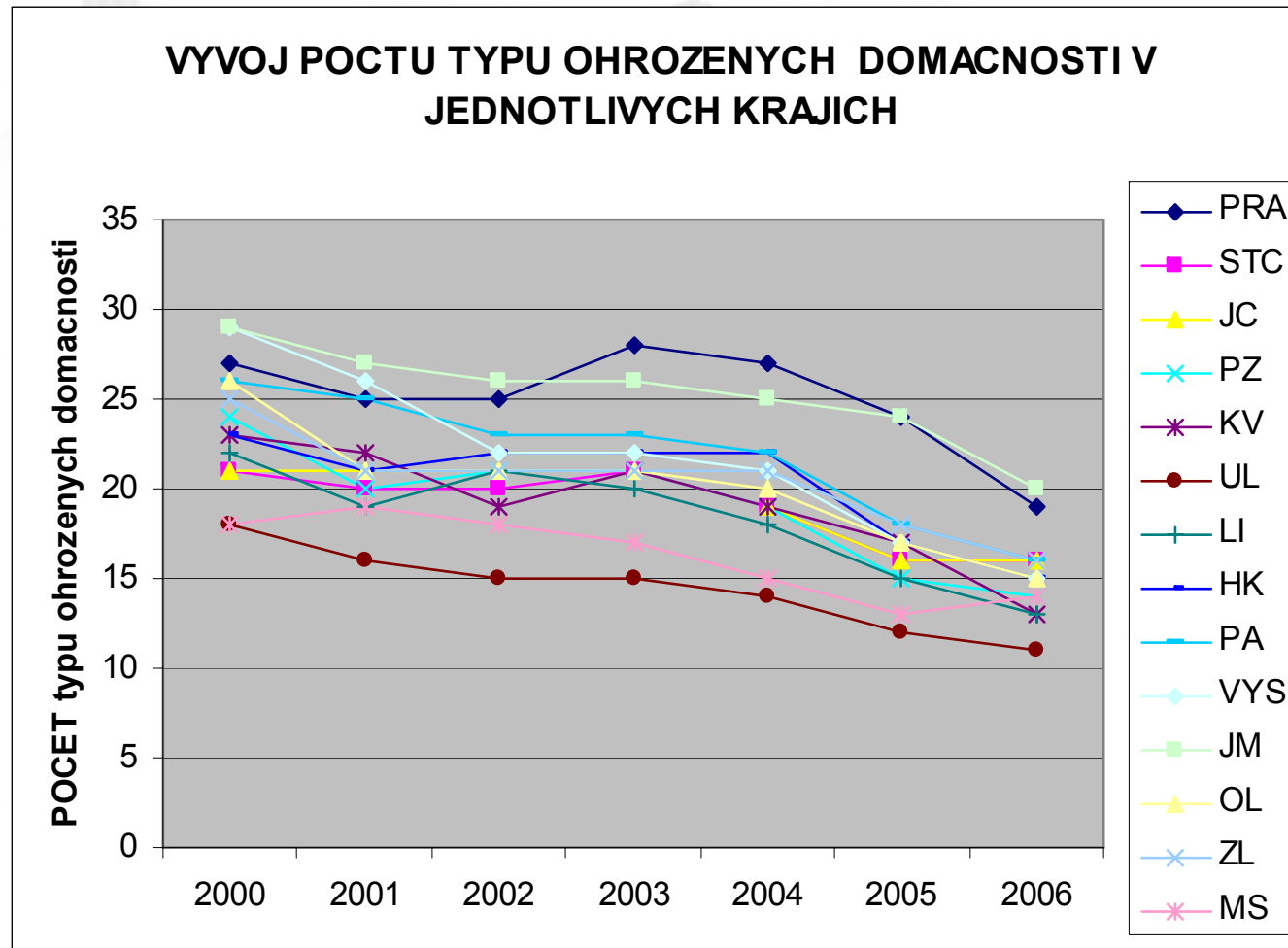
	13 to 14		6 to 10		3 to 4					
	11 to 12		5 to 6		1 to 2					

## **A - 1) Ohrožené domácnosti mezi roky 2000 a 2006 v jednotlivých krajích ČR**

- Domácnosti žijící na dávkách, jednočlenné domácnosti důchodců a domácnosti tvořené důchodcem a nezaměstnaným jsou ohrožené ve všech krajích a po celé sledované období.
- Dvoučlenné domácnosti důchodců jsou ohrožené pouze v krajích PRA, JM a MS, ale jen v některých letech.
- Mezi ohrožené patří také některé domácnosti s jedním nebo dvěma ekonomicky aktivními členy. Nejčastěji se jedná o následující typy domácností: KZAM 9 + 1 dítě a 2 KZAM 9 + 2 děti; 5 typů domácností KZAM 7-8 s dětmi ; KZAM 5-6 + 1 dítě.
- Domácnosti s alespoň jedním ekonomicky aktivním členem jsou zvláště exponovány v krajích PRA, JM, VYS a PA. Naopak nejméně exponovány jsou v krajích UL, LI, MS, JV a PZ.



## Ohrožené domácnosti mezi roky 2000 a 2006 v jednotlivých krajích ČR

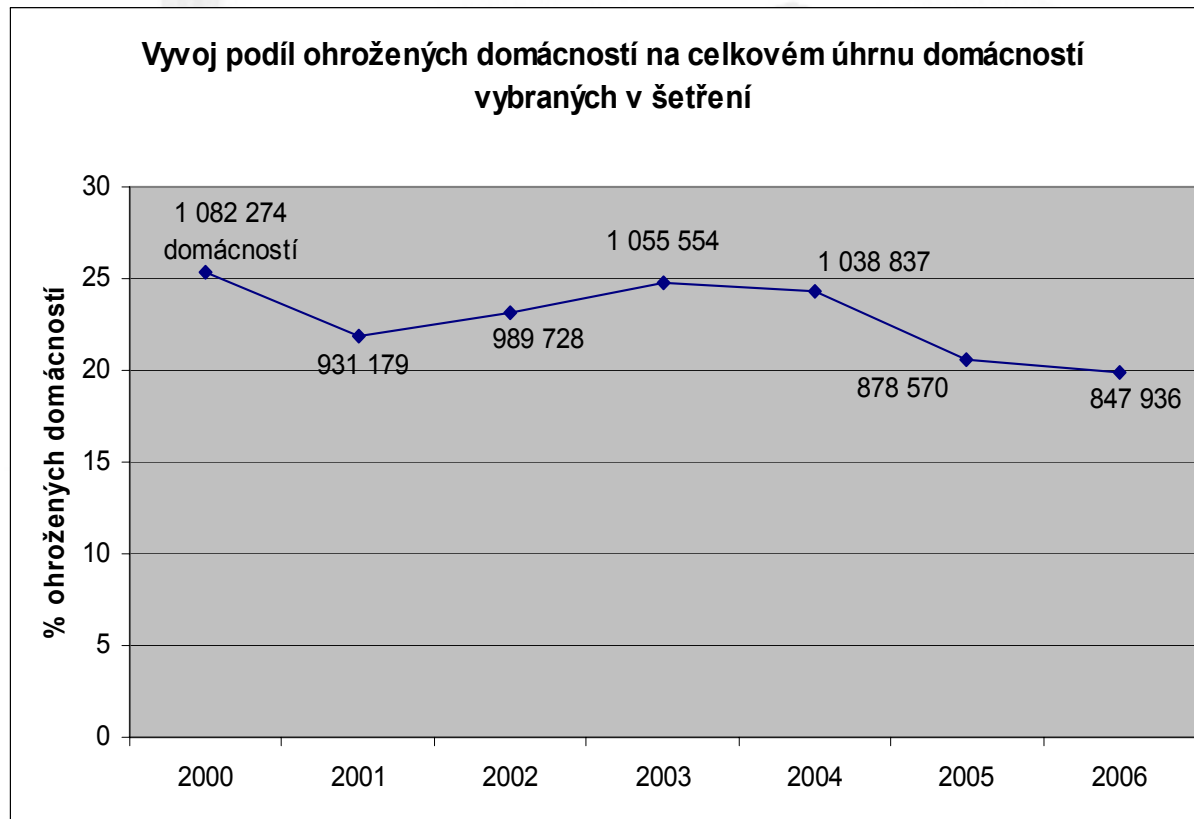


➤ Vývoj: pokles počtu kategorií potenciálně ohrožených domácností mezi roky 2000 a 2006.

➤ Domácnostmi, které přestávají být potenciálně ohroženy finanční nedostupností bydlení, jsou domácnosti s alespoň jednou ekonomicky aktivní osobou.



## Podíl ohrožených domácností a vývoj v čase



Podíl domácností potenciálně ohrožených finanční nedostupností bydlení tvoří jednu pětinu až jednu čtvrtinu celkového počtu domácností, a to v průběhu celého sledovaného období (2000-2006).

Mezi roky 2000 a 2006 je možno zaznamenat všeobecný mírný pokles podílu ohrožených domácností.

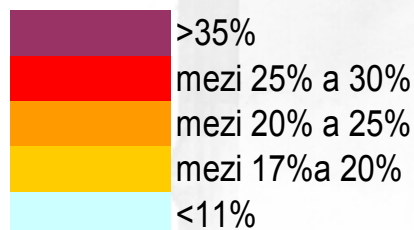
Zastoupení jednotlivých kategorií domácností na celkové populaci (resp. námi vybraného vzorku populace) se mezi roky 2000 a 2006 neměnilo (z metodologických důvodů). Vývoj podílu ohrožených domácností proto závisel pouze na vývoji počtu kategorií ohrožených domácností v jednotlivých letech a jejich zastoupení na celé populaci.



# Regionální disparity v dostupnosti bydlení, jejich socioekonomické důsledky a návrhy opatření na snížení regionálních disparit

## Podíl ohrožených domácností a vývoj v čase

Podíl ohrožených domácností v jednotlivých krajích



	2000	2001	2002	2003	2004	2005	2006
PRA	28,11426	27,58214	27,58214	29,79312	29,61989	27,36875	25,65867
STC	21,35859	21,1242	21,06539	21,35859	20,63237	19,61188	19,61188
JC	20,82647	20,87147	20,87147	20,87147	20,09007	19,12008	19,12008
PZ	22,58631	21,44959	21,66515	21,66515	20,91006	19,71956	19,12711
UL	9,618225	8,97716	8,584602	8,584602	8,078321	7,347961	6,986853
KV	21,88796	21,7875	20,7195	21,79581	20,7195	20,08203	18,39468
LI	20,84922	6,237276	20,60425	20,35597	19,63818	18,81886	17,75734
HK	21,6521	21,30015	22,00536	22,00536	22,00536	19,75166	19,42031
PA	26,37956	23,23138	22,4073	22,4073	22,23037	20,6922	19,93509
VYS	28,50259	22,96043	21,65964	21,65964	21,15416	19,40256	18,92918
JM	28,07793	24,10758	23,69233	35,94464	35,73019	23,30805	21,89316
OL	24,83367	23,03792	23,03792	23,03792	22,84232	21,62636	21,0248
ZL	23,5225	21,89771	21,89771	21,90955	21,94233	20,95179	20,23512
MS	9,376157	10,31375	9,376157	9,159407	8,521368	7,503062	21,80322

- Dlouhodobě (v celém sledovaném období) vysoký podíl potenciálně ohrožených domácností v Praze.
- MS a UL se odlišují od ostatních krajů nejnižším podílem potenciálně ohrožených domácností po celé sledované období. Důvodem je zejména skutečnost, že mezi potenciálně ohrožené domácnosti v těchto krajích nespádají jednočlenné domácnosti důchodců (s výjimkou MS kraje v roce 2006).
- Mírný pokles podílu ohrožených domácností v všech krajích mezi roky 2000 a 2006.
- PRA a UL jsou kraji s nejvyšším (resp. nejnižším) podílem potenciálně ohrožených domácností. Odchylna mezi PRA a UL v čase roste, zatímco odchylna mezi ostatními kraji se naopak snižuje.

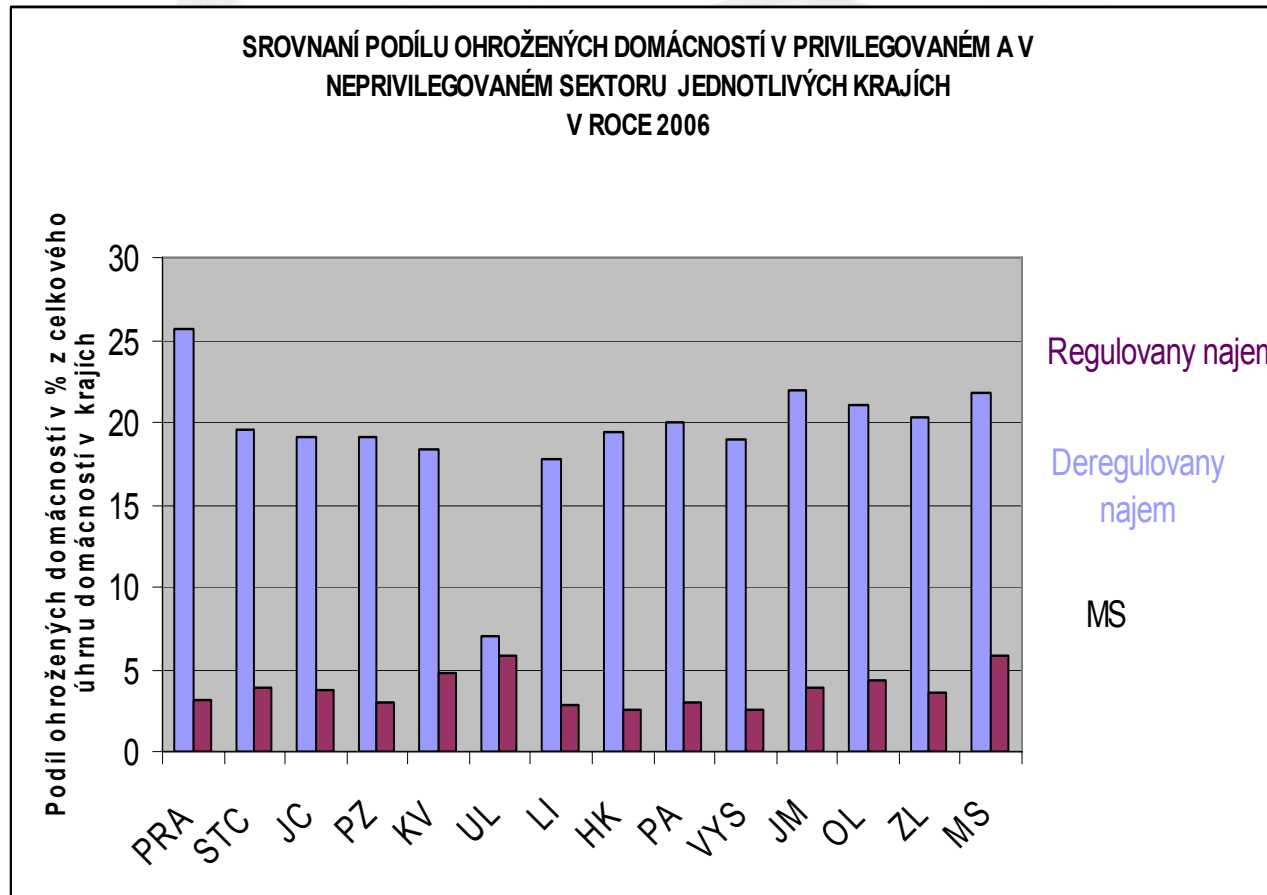


Schůzka řešitelů projektu, Čeladná, 27. – 28. 11. 2008  
Sociologický ústav AV ČR, v.v.i.



# Regionální disparity v dostupnosti bydlení, jejich socioekonomické důsledky a návrhy opatření na snížení regionálních disparit

## Srovnání podílu ohrožených domácností v privilegovaném a nepriviligovaném sektoru v ČR v roce 2006



Podíl potenciálně ohrožených domácností v nepriviligovaném sektoru byl nejméně třikrát až čtyřikrát vyšší než v privilegovaném sektoru. To platí po celé sledované období.

Kategoriemi potenciálně ohrožených domácností v privilegovaném sektoru byly jednočlenné domácnosti důchodců a domácností žijící na dávkách.

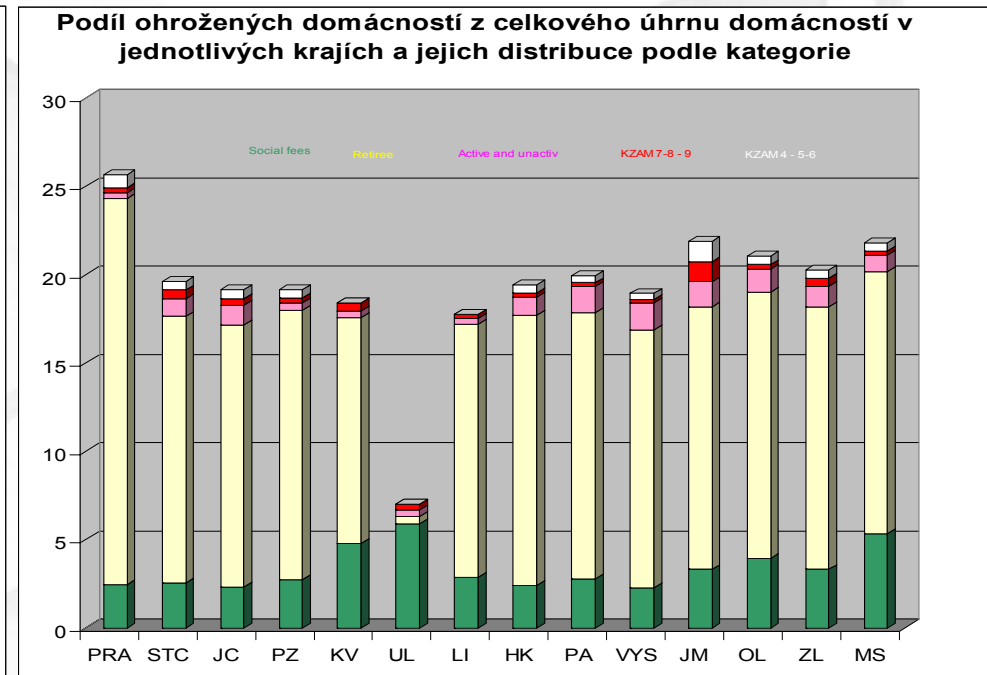
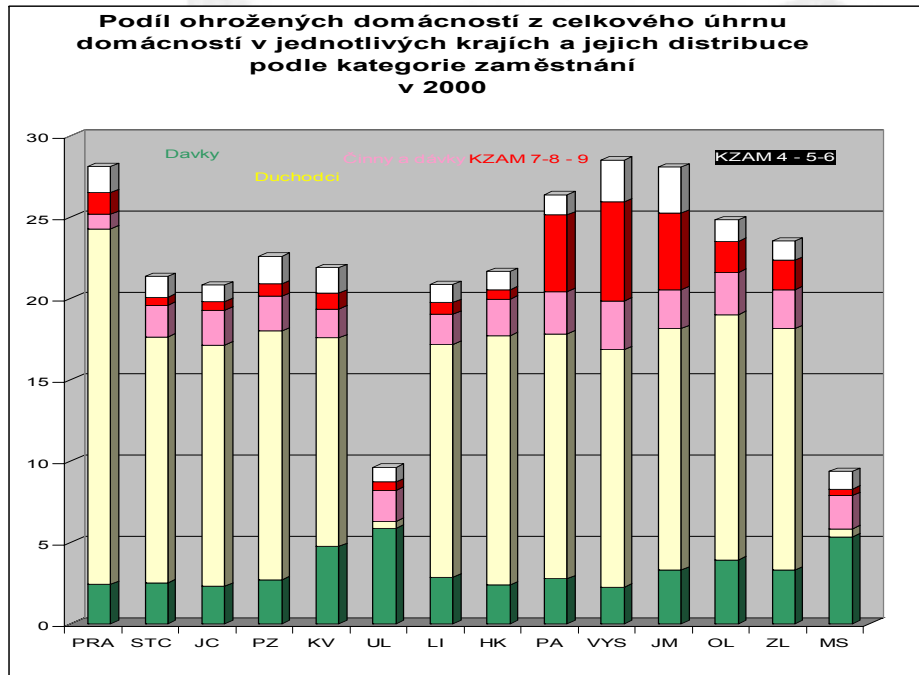
Kraji s nejvyšším podílem potenciálně ohrožených domácností v privilegovaném sektoru jsou ty kraje, které mají nejnižší podíl potenciálně ohrožených domácností v nepriviligovaném sektoru : UL a MS (tam kromě roku 2006).

Největší rozdíl v podílu ohrožených domácností v privilegovaném a nepriviligovaném sektoru je zřejmý v PRA, HK, PZ a VYS. Naopak, zmíněný rozdíl je nejmenší v UL a MS kraji (tam kromě roku 2006).



# Regionální disparity v dostupnosti bydlení, jejich socioekonomické důsledky a návrhy opatření na snížení regionálních disparit

## Vývoj podílu různých typů ohrožených domácností z celkového úhrnu ohrožených domácností



Dominující črta /rys: zastoupení domácnosti důchodců ve všech krajích, kromě v UL a MS.

V krajích s nejnižším podílem potenciálně ohrožených domácností, tj. v UL a MS, je největší zastoupení domácností „na dávkách“.

V krajích PA, VYS a JM bylo v roce 2000 patrné významnější zastoupení domácností s jednou nebo se dvěma ekonomicky aktivními osobami mezi potenciálně ohroženými domácnostmi; v roce 2006 se jejich podíl výrazně snížil s tím, jak se snížil celkový podíl ohrožených domácností.

Lze identifikovat 4 skupiny krajů:

-UL a MS, kde je nejvyšší podíl domácností závislých na dávkách.

-KV, kde je podíl domácností „na dávkách“ třetí nejvyšší (po UL a MS).

-PA, VYS a JM, kde je nejvyšší podíl ohrožených domácností s jednou nebo se dvěma ekonomicky aktivními osobami v roce 2000 (v porovnání s ostatními kraji).

-PRA, kde podíl důchodců překračuje průměr ve všech ostatních krajích.

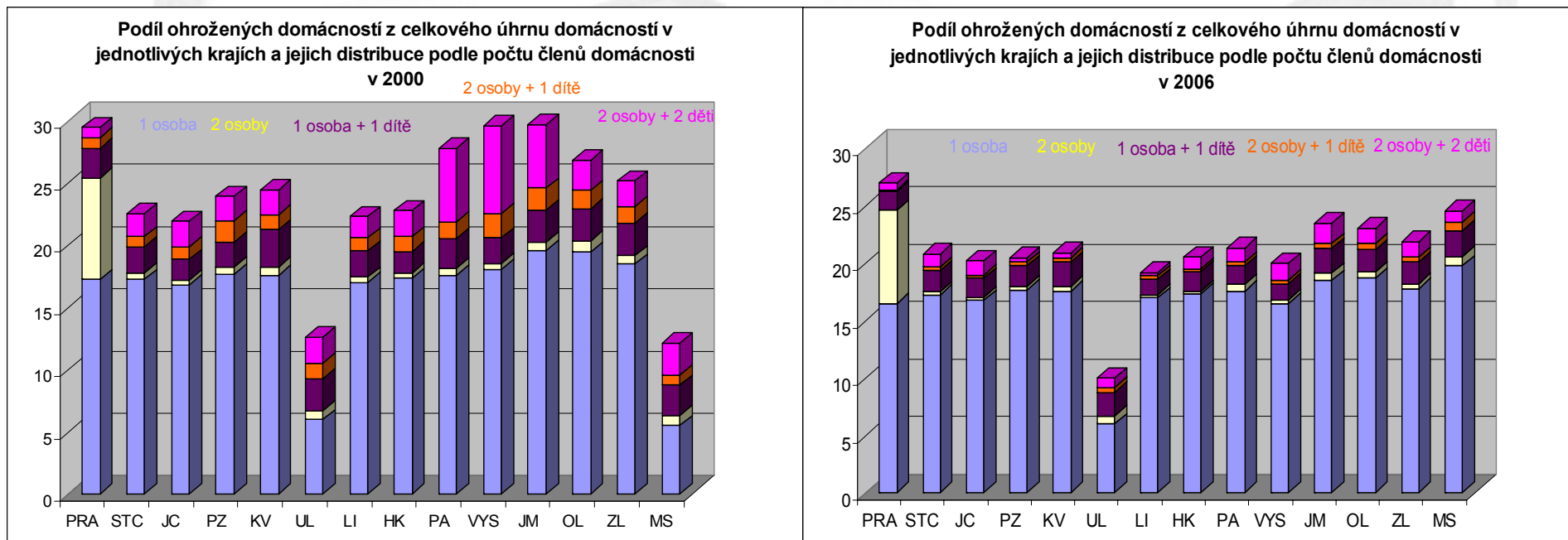


Schůzka řešitelů projektu, Čeladná, 27. – 28. 11. 2008

Sociologický ústav AV ČR, v.v.i.

# Regionální disparity v dostupnosti bydlení, jejich socioekonomické důsledky a návrhy opatření na snížení regionálních disparit

## Vývoj podílu různých typů ohrožených domácností z celkového úhrnu ohrožených domácností

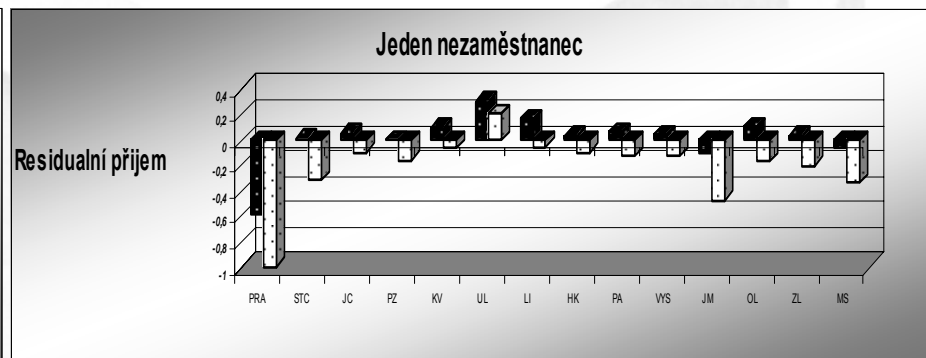
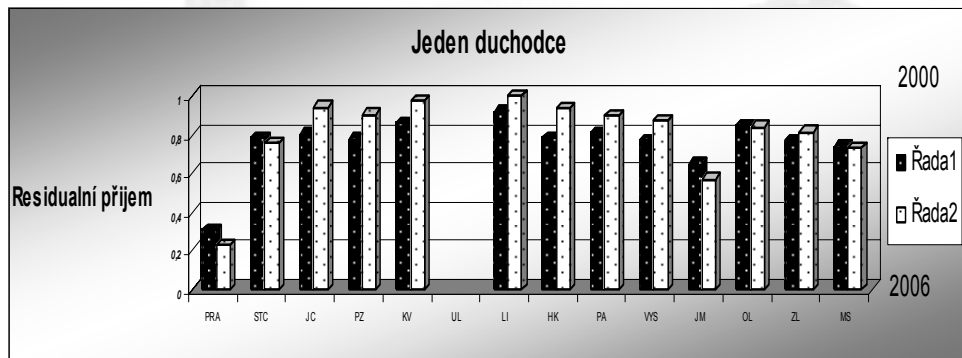


- Dominantní skupinou potenciálně ohrožených domácností ve všech krajích a ve všech letech jsou jednočlenné domácnosti důchodců.
- V PRA je v porovnání s ostatními kraji mezi domácnostmi potenciálně ohroženými finanční nedostupností významně vyšší podíl dvoučlenných domácností důchodců (v ostatních krajích mezi ohroženými domácnostmi prakticky nejsou zastoupeny).
- Podstatný podíl potenciálně ohrožených domácností s dvěma dětmi v PA, VYS a JM kraji v roce 2000.
- Podíl ohrožených domácností s jedním a dvěma dětmi se snižoval s tím, jak se snižoval celkový podíl potenciálně ohrožených domácností. Ale účast domácností samoživitelů je v čase stabilnější a v roce 2006 představovaly domácnosti samoživitelů v mnoha krajích druhou ohroženou skupinu.



# Regionální disparity v dostupnosti bydlení, jejich socioekonomické důsledky a návrhy opatření na snížení regionálních disparit

## Míra ohrožení domácností



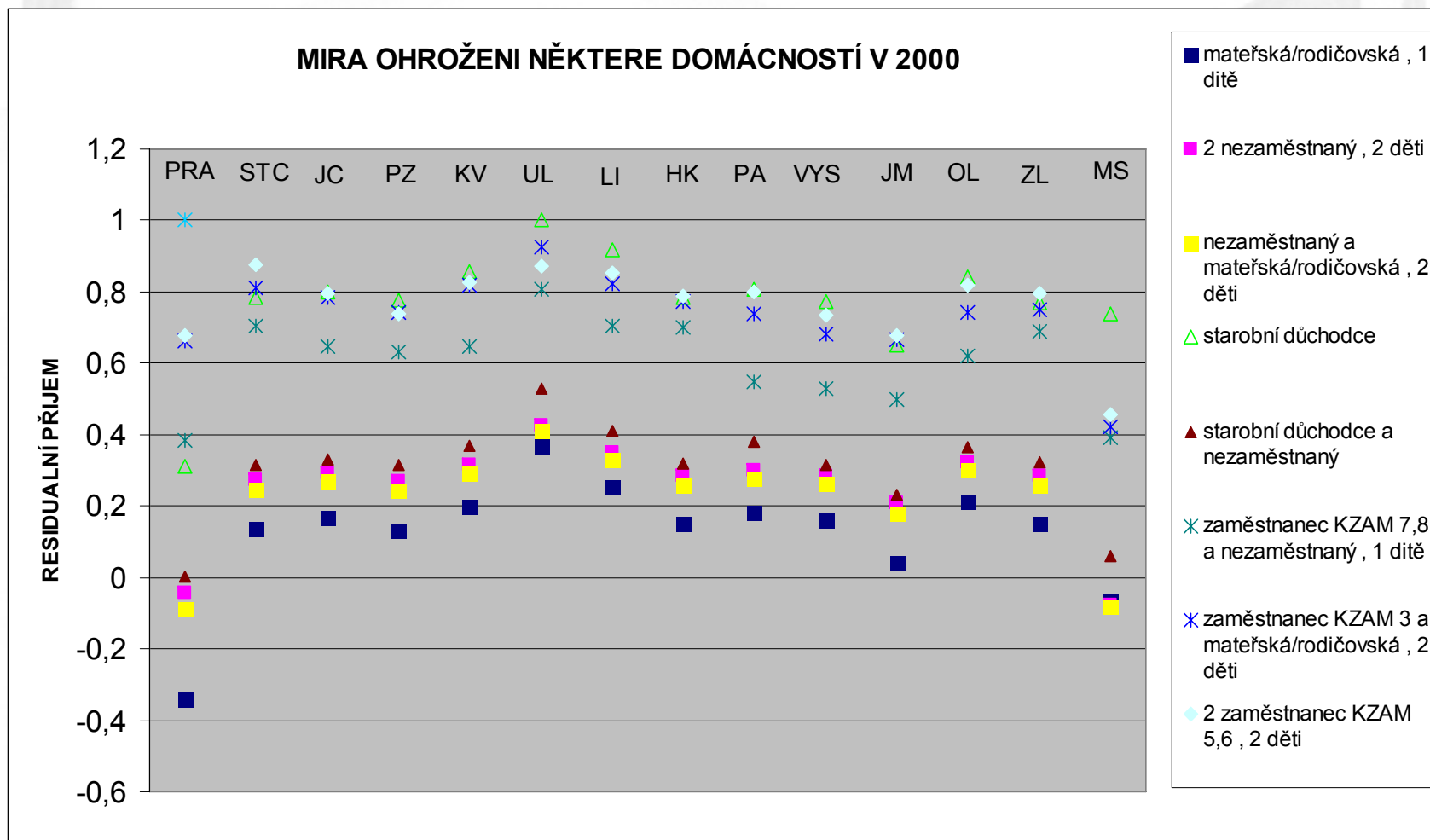
## Míra ohrožení domácností

- Domácnosti nejvíce ohrožené ve všech krajích: domácnosti „na dávkách“. Reziduální příjem některých kategorií domácností „na dávkách“ je dokonce nižší než 0.
- Druhou nejvíce ohroženou kategorií domácností představují jednočlenné domácnosti důchodců a domácnosti tvořené důchodci a nezaměstnanými.
- Přítomnost dětí nevypadá, že by zhoršovala finanční dostupnost (resp. zvyšovala riziko ohrožení finanční nedostupností).
- Krajem, kde jsou domácnosti méně ohroženy: UL.
- Kraje, kde jsou domácnosti ohrožené ve větší míře: PRA, MS a JM (v menším rozsahu).
- Znepokojující: zvyšující se riziko ohrožení finanční nedostupností u domácností žijících „na dávkách“ mezi roky 2000 a 2006.
- Mírné zhoršení pro domácnosti důchodců jenom v některých krajích: PRA, JM a STC.



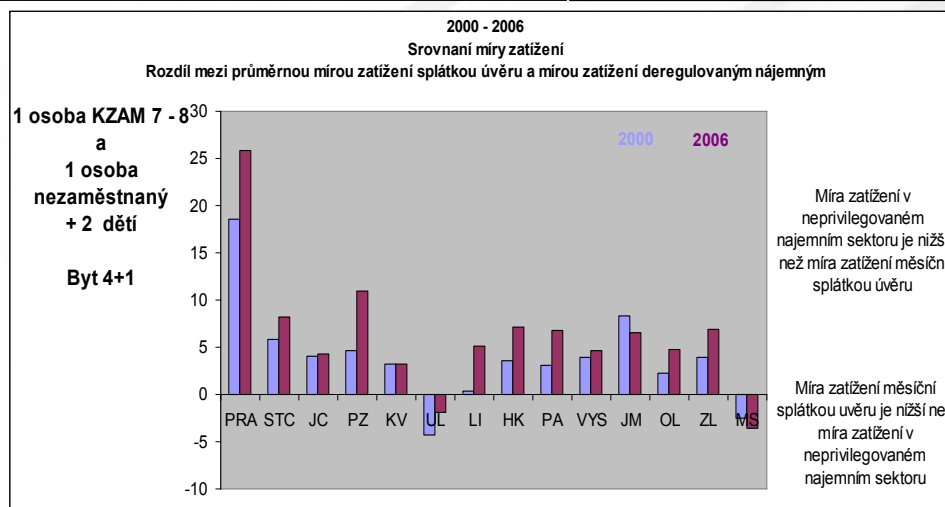
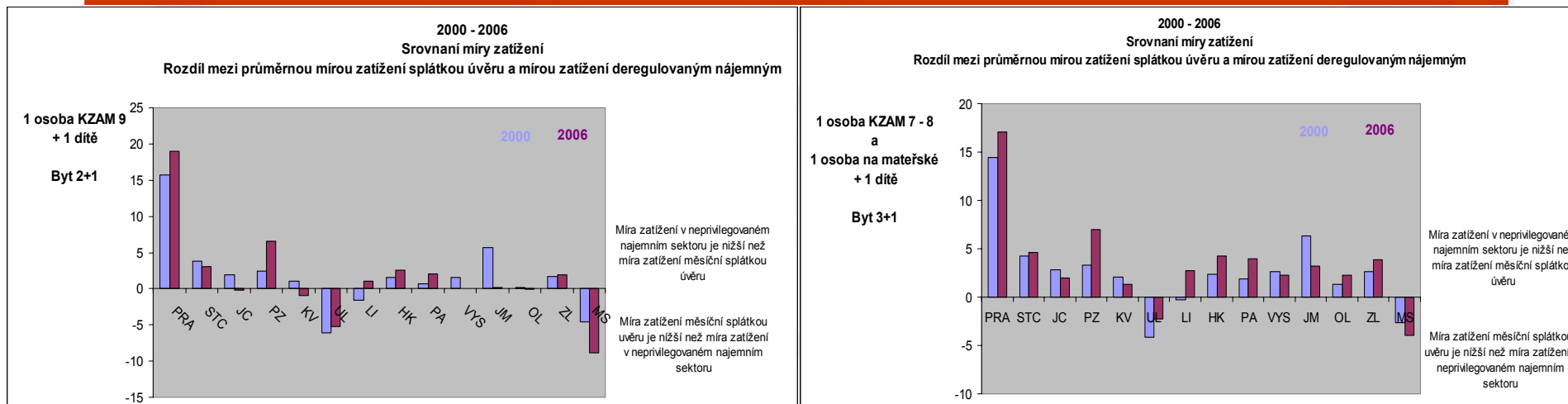
# Regionální disparity v dostupnosti bydlení, jejich socioekonomické důsledky a návrhy opatření na snížení regionálních disparit

## Míra ohrožení domácností



# Regionální disparity v dostupnosti bydlení, jejich socioekonomické důsledky a návrhy opatření na snížení regionálních disparit

## Srovnání finanční dostupnosti nájemního a vlastnického bydlení pro ohrožené domácnosti



# Regionální disparity v dostupnosti bydlení, jejich socioekonomické důsledky a návrhy opatření na snížení regionálních disparit

## Srovnání finanční dostupnosti nájemního a vlastnického bydlení pro ohrožené domácnosti

V grafech je porovnávána míra zatížení tržním nájemným s mírou zatížení splátkou úvěrů na pořízení vlastního bytu pro 3 vybrané kategorie ohrožených domácností.

Míra zatížení splátkou úvěrů na pořízení vlastního bydlení byla nižší než míra zatížení tržním nájemným v Ústeckém kraji a Moravskoslezském kraji v roce 2000 a v roce 2006, v Libereckém kraji jen v roce 2000, a to pro každou uvedenou kategorii domácností.

Obecně se pro každou kategorii rozdíl mezi mírou zatížení tržním nájemným a splátkou úvěru na pořízení vlastního bytu mezi roky 2000 a 2006 prohloubil.

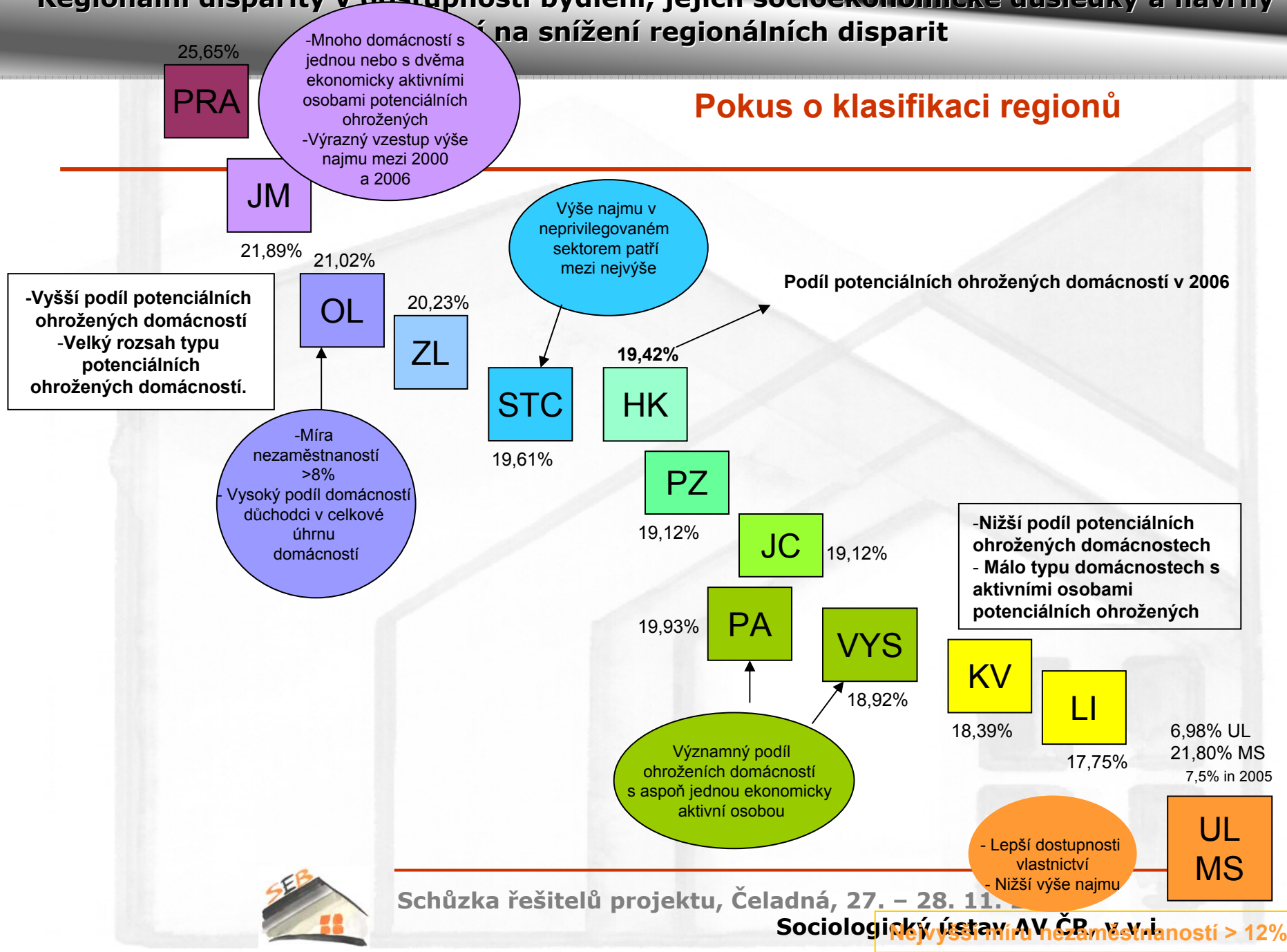
V roce 2006 se míra zatížení splátkou úvěru zvýšila oproti míře zatížení tržním nájemným ve všech krajích kromě Jihomoravského (a do určité míry také Karlovarského - byt 2+1, kraje Vysočina – byt 2+1 a byt 3+1 a Jihočeského kraje – byt 2+1 a byt 3+1).





# Regionální disparity v dostupnosti bydlení, jejich socioekonomické důsledky a návrhy na snížení regionálních disparit

## Pokus o klasifikaci regionů



Schůzka řešitelů projektu, Čeladná, 27. – 28. 11.

Sociologický ústav AV ČR, v.v.i.

## Pokus o klasifikaci regionů

- ➔ Hierarchie je daná podílem potenciálně ohrožených domácností v jednotlivých krajích. Možno rozlišit 3 skupiny krajů:
  - » **PRA a JM** – nejvyšší podíl ohrožených domácností a velký počet různých typů ohrožených domácností. Společným rysem a příčinou je do určité míry vysoké nájemné v nepriviligovaném sektoru (vyšší než v ostatních krajích). Míra nezaměstnanosti se mezi oběma kraji liší a domácnosti jsou ohroženy ve vyšší míře v PRA.
  - » **UL, MS a do jisté míry LI** – nejnižší podíl potenciálně ohrožených domácností, více než 20 % domácností tvoří domácnosti žijící „na dávkách“ (kromě LI). Společný rys: míra nezaměstnanosti nejvyšší v rámci ČR a výše nájmů nejnižší.
  - » **PA, PZ, LI, STC, VYS, HK, JC, ZL** – podíl ohrožených domácností se pohyboval v rozmezí 18 % až 20 % v roce 2006. Jedná se o kraje s mírou nezaměstnanosti pod 8 %. PA a VYS se liší výraznějším podílem ohrožených domácností s ekonomicky aktivními osobami.

